

Inrichtingsplan CJG Deventer

CONCEPT VERSIE dd 24 juni 2009

Het Centrum voor Jeugd en Gezin Deventer:

Samenwerkende instellingen verhogen hun inspanningen voor gezinnen en jongeren
Gezamenlijke taal en methodiek door Triple P
Positief imago: praten en vragen stellen over opvoeden en opgroeien wordt gewoon
Aanwezig op veel plekken, in veel vormen, want een brede permanente publieks campagne
Veel aandacht voor onderwerpen die mensen echt bezighouden
Snel, actueel, nuchter, ontspannen, licht, prettig, dichtbij
Zeer actief op het internet, met twee websites
Bereikbaar via een eigen telefoonnummer
In de wijk, toegankelijk en laagdrempelig, een herkenbaar inlooppunt
En dienstverlening versterkend op de vindplaatsen
Achter de schermen sterk verbeterde samenwerking
Afgestemd aanbod, procesmanagement, doorzettingsmacht
1 gezin, 1 casusregisseur, 1 plan
Vroegtijdig, 'aan de voorkant' gezinnen versterken en problemen voorkomen

Wat willen we NIET bereiken met het CJG Deventer?

Een extra bureaucratische laag
Een hele nieuwe organisatie, we willen aanhaken bij de bestaande structuren en organisaties in Deventer
De nadruk leggen op problemen: bij heel veel ouders gaat de opvoeding gewoon goed
Overkill: we pakken alleen problemen aan waar mensen mee komen

Inleiding

De voorbereidingen voor het Centrum voor Jeugd en Gezin Deventer zijn goed op stoom gekomen. Er wordt hard gewerkt aan een aansprekende, enthousiaste campagne die praten en vragen stellen over opvoeden en opgroeien doodgewoon moeten gaan maken. Een gezamenlijke investering van veel instellingen, waarbij aan de voordeur eenheid van taal is en het aanbod afgestemd, en (voor het publiek) achter de schermen zaken strak en niet-vrijblijvend zijn georganiseerd.

Dit inrichtingsplan geeft deze inspanningen handen en voeten. Het plan geeft de lijnen waarlangs het CJG in Deventer vorm wordt gegeven concreet weer. Omdat de ketensamenwerking tussen de partijen een dynamisch geheel is, ook na de start van het CJG, is de weergegeven structuur tevens een groeimodel. Er zullen de komende jaren aanpassingen en aanvullingen plaats gaan vinden, afhankelijk van wat in Deventer nodig is. Dit inrichtingsplan kent een grove beschrijving en concretisering van alle relevante onderdelen. De nieuwe beslispunten die er uit voortvloeien (nieuw t.o.v. de besluitvorming in de Stuurgroep van 18 mei j.l.) worden voorgelegd aan de Stuurgroep CJG op 2 juli 2009. De essentie van dit inrichtingsplan is tevens verwoord in de samenwerkingsovereenkomst die in september ondertekend gaat worden door de partnerinstellingen. Ook worden er

afzonderlijke uitvoeringsovereenkomsten getekend tussen de gemeente Deventer en de GGD Gelre-IJssel resp. Carinova, omdat deze beide instellingen door het leveren van personeel aan de uitvoeringsorganisatie een bijzondere bijdrage leveren aan het CJG Deventer.

Doelstelling en resultaten

De doelstelling van het CJG kent meerdere componenten:

- Laagdrempelig ontsluiten van opgroei- en opvoedingsondersteuning voor ouders, opvoeders, en jongeren.
- Kwalitatief beter verbinden van de bestaande voorzieningen c.q. het bestaande aanbod, waardoor ouders, opvoeders, kinderen, jeugdigen en professionals ervaren dat er sneller en beter opvolging gegeven wordt aan de gevraagde ondersteuning of zorg.
- Preventie van problemen rond opvoeden en opgroeien en daarmee vermindering van de druk op de geïndiceerde (jeugd)zorg.
- Contact te leggen met en een aanbod te ontwikkelen voor ouders, opvoeders, kinderen, jeugdigen en professionals die thans nog niet bereikt worden.

De doelstellingen worden nog nader geoperationaliseerd en gekwantificeerd.

Doelgroep

- Alle kinderen en jongeren van -9 maanden tot 23 jaar en/of hun ouder(s)/verzorger(s), familieleden, buurtgenoten en verwijzers met vragen naar informatie en advies over opvoeding en opgroeien;
- Alle kinderen en jongeren van -9 maanden tot 23 jaar en/of hun ouder(s)/verzorger(s) die zorg nodig hebben;
- Alle professionals en vrijwilligers die met kinderen werken (huisartsen, kraamzorg, docenten et cetera).

Missie

De missie welke Deventer aan het CJG heeft verbonden laat zich als volgt vertalen:

1. Als er nog geen problemen zijn, proberen te voorkomen dat ze alsnog ontstaan. Dit, door het tot stand brengen en in stand houden van een adequate sociale infrastructuur;
2. Als er problemen zijn, er op tijd bij zijn. Dit betekent prioriteit geven aan vroegsignalering en de jongste jeugd;
3. Als er problemen zijn, worden ze opgelost. Dit vraagt om oplossings- en resultaatgerichte activiteiten.
4. Als het nodig is, wordt repressief optreden in samenwerking met de ketenpartners niet geschuwd.

Uitgangspunt is dat ondersteuning bij, zorg voor en bescherming van jeugdigen in de eerste plaats een verantwoordelijkheid van de ouders of verzorgers zelf is. Er zijn echter voldoende basisvoorzieningen om de ontwikkeling van jeugdigen te ondersteunen en zij kunnen in een vroeg stadium een op hun behoefte afgestemde ondersteuning ontvangen. Voor diegenen die extra zorg nodig hebben is er een aanvullend aanbod.

Operationele doelen

Meer operationeel zijn de volgende doelen vastgesteld:

- In september 2009 worden in de Rivierenwijk en op Keizerslanden de eerste twee CJG's in Deventer geopend. Gaande de voorbereiding van het inrichtingsplan is daaraan de Vijfhoek toegevoegd.
- Per 31 juli 2009 wordt de uitvoeringsorganisatie van het CJG operationeel en wordt de regie door de kwartiermaker overgegeven aan de manager CJG.
- Per 31 juli is er een spreidingsvoorstel voor CJG's in de rest van Deventer.

Afstemming aanbod op de behoeften en problematiek in Deventer

De vormgeving van het CJG Deventer, de inzet van partijen en het aanbod van diensten vanuit het CJG dient een antwoord te zijn op de specifieke behoeften en problemen binnen de doelgroepen ouders, jongeren en professionals in Deventer. Welk basisaanbod moet worden gedaan, welke accenten moeten worden gelegd? Zijn er wijken die vragen om een extra inspanning?

Om deze vragen te kunnen beantwoorden wordt als deelproject binnen de implementatie van het CJG een inventarisatie en analyse gemaakt van:

- het huidige aanbod van diensten en programma's van de diverse instellingen;
- de 'vraag' en problematiek van de verschillende doelgroepen. Hierbij worden indicatoren meegenomen als: instroom/uitstroomcijfers geïndiceerde jeugdzorg, gegevens Emovo en jeugdmonitor, risicoprofielen Carinova (per wijk), aantal volkinderen, gegevens impuls opvoedondersteuning, cijfers uit reguliere Maraps en (zo mogelijk) cijfers over de huidige klanttevredenheid.

In het najaar worden op basis van de aanbod- en vraaganalyse voorstellen gedaan aan de Stuurgroep m.b.t. het aanbodpakket van het CJG-Deventer (een afgestemde bundeling van het aanbod van de instellingen in Deventer). In de begroting behorende bij dit inrichtingsplan is rekening gehouden met voortzetting van het huidige volume aanbod op het gebied van opgroei- en opvoedondersteuning.

Verwachtingen van 'klanten'

In opdracht van het Programmaministerie Jeugd en Gezin is in november 2008 een meting gehouden naar verwachtingen t.a.v. het CJG onder ouders en jongeren. Enkele uitkomsten:

- Ruim de helft van de respondenten (55%) zegt wel eens van het Centrum voor Jeugd en Gezin te hebben gehoord.
- Groot gepercipieerd belang dat instanties en jeugdzorgorganisaties met elkaar samenwerken (92%).
- Direct advies, preventie, gewoon even binnenlopen, voor elke vraag die je maar kunt bedenken over opvoeden en opgroeien, kortom het laagdrempelig zijn, wordt als (erg) belangrijk gezien.
- Jeugdigen tussen 13 en 23 jaar vinden anoniem vragen kunnen stellen significant belangrijker dan andere respondenten.
- Het belang dat je bij een Centrum voor Jeugd en Gezin niet meteen geregistreerd wordt is met een uitkomst van 46% '(erg) belangrijk' de op één na laagste score. Zo'n 10% vindt dit aspect '(helemaal) niet belangrijk' en circa 40% maakt het niet uit. Het lijkt belangrijker te zijn dát je geholpen wordt dan hÓe je geholpen wordt.
- Voor bijna de helft van de respondenten (48%) is het om het even of het Centrum voor Jeugd en Gezin in de eigen wijk gevestigd is.
- De eigenschappen 'goed kunnen luisteren' en 'heel veel weten over opvoedproblemen' worden door de respondenten als (zeer) belangrijk gezien. En significant belangrijker dan veel kennis over psychische problemen en gezondheidsproblemen.
- Vrienden/vriendinnen en de familie zijn belangrijke bronnen, Zelfs als het om licht delicate kwesties gaat. De Centra voor Jeugd en Gezin bezetten een middenpositie, en prevaleren te allen tijde boven Bureau Jeugdzorg en de Opvoedwinkel.
- Ook al hebben de respondenten door het onderzoek over de Centra voor Jeugd en Gezin wat geleerd, vanuit objectieve beschrijvingen worden de Centra voor Jeugd en Gezin zeker als een serieus in aanmerking komende bron gezien om vragen over opvoeden en opgroeien te beantwoorden.
- Voor vragen die wat gecompliceerder liggen, zijn de Centra voor Jeugd en Gezin een eerder in aanmerking komende bron.

Voor elke doelgroep houdt laagdrempeligheid iets anders in. Jongeren zullen bijvoorbeeld eerder via internet vragen willen stellen. Terwijl ouders wellicht liever bij een deskundige langs gaan om informatie te vragen. Ook voor allochtone ouders en jongeren kan de laagdrempeligheid iets anders betekenen dan voor autochtone ouders en jongeren.

Kenmerken van het Centrum voor Jeugd en Gezin Deventer

Het Centrum voor Jeugd en Gezin is de gezamenlijke inspanning van instellingen in Deventer om het onderwerp opvoeden en opgroeien op de agenda te zetten en ervoor te zorgen dat ouders en jongeren laagdrempelige en adequate hulp en ondersteuning krijgen bij hun alledaagse vragen en zorgen. Wanneer het bespreken van deze vragen en zorgen veel gewoner wordt, kan veel sneller en meer preventief worden ingespeeld op hulpvragen en zorgbehoeften. Daardoor kan curatief ingrijpen (en bijvoorbeeld het beroep op geïndiceerde hulpverlening) in latere fasen wellicht worden voorkomen.

Het CJG trekt aan door het onderwerp 'opvoeden en opgroeien', waarbij (met name) ouders voelen dat ze terecht kunnen met hun vragen over kinderen uit alle leeftijdsgroepen, of het nu gaat om baby's, peuters, kleuters, basisschoolkinderen, tieners of pubers.

Het Deventer CJG is een netwerkorganisatie: een samenwerkingsverband van instellingen waarbinnen afspraken worden gemaakt over dienstverlening en samenwerking en de wijze waarop onderling knopen worden doorgesneden en wordt gestuurd.

Gezamenlijke permanente publiekscampagne

Op verschillende communicatiekanalen (virtueel op de CJG websites, via kranten, folders, lokale zenders, etc.) is er continu aandacht voor onderwerpen rond opgroeien en opvoeden. De instellingen vormen samen een redactieraad voor het voeren van de publiekscampagne en het vullen en actueel houden van de beide websites van het CJG: vCJG en JongInDeventer. De permanente publiekscampagne past 1 op 1 binnen het programma Triple P (niveau 1, public health benadering).

Triple P

De naam 'Triple P' staat voor positief pedagogisch programma. Het is een oorspronkelijk Australische programma voor opvoedingsondersteuning, laagdrempelig en integraal, met als doel (ernstige) emotionele en gedragsproblemen bij kinderen te voorkomen door het bevorderen van competent ouderschap. Er zijn vijf niveaus van ondersteuning, oplopend van weinig tot zeer intensief, die worden toegepast om ouders uiteenlopende opvoedingsstrategieën te leren. Deze ondersteuning is afgestemd op de behoeften van gezinnen. Doordat de partners van het CJG het programma omarmen als leidend voor de opvoedingsondersteuning, ontstaat eenheid van taal en handelen. Deze eenduidigheid is belangrijk bij het communiceren met ouders.

De reikwijdte van Triple P is groot, het is de bedoeling dat een flink aantal professionals van verschillende instellingen in het programma geschoold worden. Dat maakt het ook tot een kostbaar programma. Partners van het CJG Deventer zien de grote meerwaarde van het programma, maar er zijn ook zorgen, met name over de borging van de (opleidings)investeringen. Het is belangrijk Triple P niet alleen in te trainen bij uitvoerenden, maar ook het management erbij te betrekken, te voorzien in intervisie/supervisie en deskundigheidsbevordering, etc.

Deze borging moet nader worden voorbereid. Het programma Triple P wordt in de loop van 2010 ingevoerd, dus nog niet meteen bij de start van het CJG in september. De invoering van Triple P wordt gezamenlijk ter hand genomen met de andere gemeenten binnen de regio IJssel-Vecht. Het projectmanagement hiervoor wordt wat Deventer betreft ook gezamenlijk geregeld door en voor deze gemeenten.

Om toch bij de start van het CJG een gezamenlijk kader te scheppen voor de professionals, worden per wijk een aantal brede startbijeenkomsten georganiseerd, waarin de opzet en bedoelingen van het CJG op een aantrekkelijke manier worden gepresenteerd (wordt opgenomen in het communicatieplan).

Bestaande diensten als onderdeel CJG-dienstenpakket

Voor iedere instelling afzonderlijk is duidelijk welke diensten geleverd worden in het kader van het CJG, waarbij de gemeenschappelijke pedagogische visie van Triple P wordt gehanteerd. Het aanbod van diensten waaraan behoefte is bij de doelgroep (hulpverleningsvormen, cursussen e.d.) is bovendien onderling afgestemd en beter toegankelijk gemaakt, waarbij dubbelingen zijn weggehaald en hiaten opgevuld. Hierop wordt door de CJG-uitvoeringsorganisatie regie gevoerd. Deze diensten vormen samen het CJG-dienstenaanbod.

Gezamenlijk gedragen 'producten'

Instellingen leveren een bijdrage aan gemeenschappelijk ontwikkelde en gedragen producten (zoals de publiekscampagne en de websites).

CJG uitvoeringsorganisatie

Ook accepteren en dragen de partijen de (kleine) CJG uitvoeringsorganisatie, bestaande uit medewerkers CJG (bemensing inlooppunt, telefonische bereikbaarheid, leveren van E-hulp voor het virtueel CJG), de procesregisseur, de manager CJG, een administratieve ondersteuner en een eindredacteur virtueel CJG. Deze uitvoeringsorganisatie opereert namens alle aan het CJG bijdragende instellingen en voert functies uit (op de 5 WMO velden) waarvan de partijen de toegevoegde waarde en onmisbaarheid hebben erkend. Interventies van deze uitvoeringsorganisatie zijn dan ook niet vrijblijvend voor de deelnemende partijen. De uitvoeringsorganisatie opereert als een spin in het web.

Verschijningsvormen CJG

Een ouder of een jongere kan contact maken met het CJG op verschillende manieren: fysiek, telefonisch en virtueel.

Het fysieke CJG

Kenmerkend voor Deventer is de *wijkgerichte benadering*. Er is de afgelopen jaren veel geïnvesteerd in de nabije inzet van instellingen in de wijk, in een nadrukkelijke wisselwerking tussen bewoners en instellingen. Het CJG bouwt op deze filosofie voort en kent in ieder geval een aantal inlooppunten op wijkniveau, te beginnen in de Rivierenwijk, op Keizerslanden en in de Vijfhoek. Zo'n inlooppunt zal de naam 'inlooppunt Centrum voor Jeugd en Gezin' dragen.

Cijfers van andere steden laten zien dat de inloop voor vragen over opvoeden en opgroeien, zeker in het begin, niet al te veel voor stelt. De drempel om dit soort vragen te stellen aan een loket, hoe vriendelijk ingericht, hoe laagdrempelig en professioneel bemest en hoe goed ingebed in andere voorzieningen, is blijkbaar vrij hoog. Jongeren lijken hun vragen vooral op internet te willen stellen, terwijl ouders een vertrouwenwekkende adviseur zoeken. Dat kan in het CJG zijn, maar zeker ook op de 'vindplaatsen' waar ze al contact hebben met professionals.

Mensen weten het CJG wel te vinden, maar dan vooral telefonisch, virtueel en op/via de vindplaatsen. Om die reden krijgen de CJG-inlooppunten een bezetting met inloopsprekuren gedurende twee uur per week (en dus geen brede openstelling van negen tot vijf) en zal op basis van ingezette ontwikkelingen gaandeweg worden bepaald of uitbreiding van openingstijden een toegevoegde waarde heeft. Deze relatief bescheiden openstelling van de inlooppunten neemt niet weg dat er met de nodige elan en ondersteund met de nodige communicatiemiddelen (als onderdeel van de publiekscampagne) naar de bewoners over gecommuniceerd zal worden.

De inlooppunten in de wijk worden bezet door medewerkers van Carinova, die geselecteerd worden op basis van een functieprofiel 'medewerker CJG'. Er zullen vaste en herkenbare medewerkers in het CJG-inlooppunt aanwezig zijn.

JGZ-medewerkers van Carinova en GGD zijn verder actief op de vele vindplaatsen in deze wijken (o.a. scholen, consultatiebureau, peuterspeelzalen). Door hun achtergrond en door specifieke deskundigheidsbevordering in het kader van het CJG (o.a. Triple P scholing) wordt ook op de vindplaatsen een duidelijke input vanuit het CJG gerealiseerd.

Op die reeds bestaande en natuurlijke lokaties (behalve de bovengenoemde gaat het ook om het buurthuis, een huisartsenpost, kraamzorg, etc.) worden diensten verleend die opgenomen zijn in het CJG-dienstenpakket en die voldoen aan de kwaliteitsnormen die partijen onderling overeen zijn gekomen. Het is geen verplichting voor de instellingen deze diensten in de beeldvorming naar buiten ook te voorzien van het CJG-label. Het staat een instelling tegelijkertijd wel vrij om duidelijk te maken dat een dienst wordt geleverd als onderdeel van het CJG of dat de instelling als geheel partner is van het CJG. Het belangrijkste is dat goed wordt ingespeeld op wensen en behoeften van de doelgroep, volgens onderling overeengekomen CJG-normen, met hantering van een gemeenschappelijke pedagogische visie en begrippenkader.

De wijkgerichte aanpak betekent ook dat er verschillen mogen zijn tussen de verschillende inlooppunten van het CJG in Deventer. Deze verschillen kunnen gaan over o.a. de praktische setting van het inlooppunt, dienstenaanbod, deelnemende partners en de netwerkstructuur in de wijk. Zo zal een CJG in een wijk met de nodige achterstandsproblematiek niet toekunnen met alleen het basistakenpakket van de JGZ.

In Deventer wordt voor de inlooppunten aansluiting gezocht bij het dienstverleningsconcept waarbij meerdere instellingen multidisciplinair samenwerken: het wijkvoorzieningscentrum (WVC). Het inlooppunt wordt bij voorkeur onderdeel van het wijkwinkelconcept, binnen de WVC's. Zolang de WVC's nog niet fysiek zijn gerealiseerd worden tijdelijke oplossingen gecreëerd die zoveel mogelijk al anticiperen op deze uiteindelijke inrichting, zoals een (tijdelijk) bewonersloket of een bestaande wijkwinkel. Wanneer er meerdere instellingen diensten verlenen ontstaat een multifunctionele locatie, hetgeen de drempel om naar een CJG te stappen lager zal maken.

Er worden geen spreekuren door instellingen gedraaid binnen het CJG. Het kan wel zijn dat er op locatie waar het CJG-inlooppunt is, spreekuren worden gedraaid door instellingen, binnen bijvoorbeeld de wijkwinkel. Het betreft dan reguliere spreekuren. Wanneer tijdens die spreekuren vragen rond opvoeden en opgroeien aan de orde komen, wordt op deze vragen door de betreffende professional gereageerd als ook gebeurt op andere vindplaatsen. Uiteraard kan door deze professionals de CJG-medewerker, die immers op dezelfde locatie werkt, worden ingeschakeld. Ouders en jongeren zullen vaak niet eens weet hebben dat de dienstverlening naar 'CJG-normen en werkwijze' en binnen een CJG-afstemming plaatsvindt: zij spreken met een professional in wie ze vertrouwen hebben en bij wie ze merken dat deze goed inspeelt op hun vragen en zorgen, hetzij door zelf adequaat te adviseren, hetzij door precies de goede andere professional in te schakelen.

Telefonisch CJG

Het CJG is telefonisch bereikbaar via een eigen CJG-telefoonnummer. In de publiekscampagne wordt dit nummer gecommuniceerd. Bellers van het nummer kunnen dezelfde vragen stellen als in het inlooppunt of via een website.

Het telefoonnummer is 4 uren per week bereikbaar. De telefonische spreekuren worden verzorgd door Carinova. Gaandeweg wordt beoordeeld of de spreekuren zouden moeten worden uitgebreid.

Er is voor deze beperkte bereikbaarheid gekozen omdat voor spoedeisende zaken er al voldoende kanalen zijn (crisisdiensten van Bureau jeugdzorg en GGZ, 24 uren bereikbaarheid politie etc). De vragen over opvoeden of opgroeien zijn over het algemeen niet spoedeisend. De 24 uren-diensten kunnen naar de spreekuren van het CJG doorgeleiden of kunnen de reguliere inzet van een instelling aanbevelen. De telefonische CJG spreekuren zullen via de publiekscampagne breed worden gecommuniceerd.

Virtueel CJG

Het virtuele CJG is voor jongeren en ouders de meest aantrekkelijke manier om vragen te stellen over opvoeden en opgroeien. Klantenonderzoeken laten zien dat jongeren niet of nauwelijks af zullen komen op een fysiek CJG-loket, maar bij vragen of zorgen vooral en eerst hun weg zoeken op het internet. Ook voor ouders is het internet inmiddels een bekend en veel gebruikt middel om informatie op te doen.

Het CJG kent twee websites. Een site is specifiek gericht op jongeren:

JongInDeventer. De andere website is primair gericht op ouders: vCJG.

Op de websites van het CJG kunnen mensen o.a. antwoorden vinden en antwoord krijgen op vragen, kunnen zij E-hulp krijgen, de sociale kaart raadplegen en krijgen ze inzicht in het dienstenpakket dat instellingen in het kader van het CJG aanbieden.

Virtueel CJG (vCJG)

Het vCJG is de informatieve en interactieve website van het Centrum Jeugd en Gezin over opvoeden en opgroeien voor ouders en professionals. Uitgangspunt daarbij is dat landelijk uniforme kwaliteitsinformatie wordt aangeboden waar het kan en lokale informatie waar het wenselijk is. De lokale en landelijk uniforme informatie

worden op thema en doelgroep gecombineerd. Omdat 80% van de informatie landelijke kwaliteitsinformatie is en 20% lokaal specifiek, vraagt het vCJG relatief weinig lokale redactie.

Aan de basis van het vCJG ligt de vCJG database met kwaliteitsinformatie over opvoeden en opgroeien. Er kan gekoppeld worden met onder meer de sociale kaart. De gekozen techniek, maakt het mogelijk dat lokale vCJG websites gebruik maken van informatie over opvoeden en opgroeien vanuit de centrale vCJG database.

De opzet van vCJG is zo flexibel dat de te ontwikkelen permanente publiekscampagne (en het daarin gevoerde beeldmerk) er uitstekend in geïntegreerd kan worden.

Jongin

Jongin is een initiatief om een leuke, informatieve en onderhoudende jongerenwebsite aan te bieden, die de informatie voor jongeren van 12 tot en met 23 jaar bundelt. Er is informatie over b.v.

- hoeveel verdient een jongere als hij/zij een baantje heeft naast school
- adressen bij jongeren in de buurt waar hij/zij heen kan met een probleem
- lokale uitgaanstips
- hoe een jongere een vriend kan helpen die aan de drugs is
- ervaringen van andere jongeren
- etc.

Jongeren dragen zelf bij aan de site, met onder andere verhalen en foto's. Voor de opzet wordt samenwerking gezocht met het ROC en Saxion Hogeschool.

Het doel van Jongin is jongeren interactief te bereiken en tegelijk een poortfunctie te bieden naar toegankelijke informatie. Verder wijst de website op plekken dicht bij huis, waar jongeren hulp of advies kunnen krijgen.

Per onderwerp, bijvoorbeeld drugsverslaving, veilige seks en schoolkeuze, wordt een informatieve tekst aangeboden, gekoppeld aan internetlinks, pdf-folders, adressen, YouTube filmpjes en persoonlijke ervaringen van jongeren. Een deel van de inhoud wordt landelijk gedeeld en bijgehouden, terwijl er alle ruimte is voor lokale inbreng, zowel door organisaties als door jongeren zelf. Momenteel staan er ruim 500 artikelen in de Jongin database.

De teksten op de site zijn vlot en aantrekkelijk geschreven en nagelezen door jongeren van vijftien jaar met een VMBO-opleiding. Ook is de informatie afgestemd op de huidige interculturele samenleving. Zo kunnen jongeren ook informatie vinden over onderwerpen als eerwraak, ramadan, asiel, cultuur en religie.

Het virtuele CJG moet zijn aantrekkelijkheid krijgen door adequaatheid en actualiteit. De sites zijn adequaat wanneer mensen antwoorden krijgen of vinden op de vragen die ze hebben. De site is actueel en interessant wanneer mensen actuele nieuwsberichten, interessante ontwikkelingen en onderzoeken, aansprekende en herkenbare verhalen etc. kunnen aanklikken die tot hun verbeelding spreken binnen het onderwerp opvoeden en opgroeien. Enkele van deze onderwerpen zijn onderdeel van de permanente publiekscampagne.

Om deze adequaatheid en actualiteit te kunnen garanderen is er een redactieraad (samengesteld uit meerdere partners van het CJG) en een eindredacteur (webmaster).

Door de ontwikkelaars van vCJG en JongIn wordt hard gewerkt om beide sites 'Triple P proof' te maken.

De vijf WMO functies in het CJG

Het CJG vervult 5 functies in het kader van de WMO: Informatie en advies, signalering, toeleiding naar hulp, licht pedagogische hulp en zorgcoördinatie.

Het leeuwendeel van de uitvoering van de functies van het CJG vindt plaats in de BackOffice. Hier vindt de afstemming tussen de instellingen plaats en wordt regie toegevoegd aan hun inspanningen. Hier kunnen professionals terecht voor consult. Zorgsignalen worden nader beoordeeld, partijen zonedig voor een overleg over een casus bij

elkaar gehaald, casusregisseurs aangewezen en acties uitgezet. De voortgang van deze acties wordt bewaakt. Er wordt besloten tot het inzetten van programma's uit het CJG-dienstenpakket, bijvoorbeeld een vorm van licht pedagogische hulp. Geprobeerd wordt preventief in te spelen op problemen, maar als dat niet (voldoende) lukt, wordt aangestuurd op de inzet van geïndiceerde zorg. Bureau Jeugdzorg kan bij deze beslissingen worden geconsulteerd.

Informatie en advies

Het CJG is een voorziening voor de alledaagse vragen over opgroeien en opvoeden. Met het inrichten van het CJG voorziet de gemeente in een kwalitatief goede, eenduidige, toegankelijke informatievoorziening op dit gebied. De informatievoorziening is breed en wordt, behalve in de voorzieningen die echt de naam 'CJG' voeren (inlooppunt, telefonische bereikbaarheid, websites), ook zichtbaar in de vele vindplaatsen waar vanzelfsprekend en frequent is tussen professionals, ouders en jongeren. Informatie en advies vormen de dragers voor de overige functies van het CJG.

De wijze waarop Deventer invulling geeft aan de informatie en advies functie gaat verder dan alleen het adequaat beantwoorden van mogelijke vragen van ouders en jongeren. Er is gekozen voor het starten van een brede en permanente publiekscampagne. In deze campagne worden ouders en jongeren op vele wijzen en in vele vormen ervan bewust gemaakt dat het heel gewoon is vragen te hebben over het opvoeden van kinderen of over ervaringen bij het opgroeien. Er wordt in de campagne aandacht besteed aan allerlei actuele thema's die leven. De keuze voor deze thema's gebeurt in directe communicatie met ouders en jongeren, waarbij b.v. klantenpanels worden ingezet. Triple P is een belangrijke bouwsteen voor de inrichting en uitvoering van de publiekscampagne. De precieze aard en vormgeving van de campagne moet nog nader worden bepaald.

Het is vooral door de permanente publiekscampagne dat het CJG door het publiek niet zal worden gezien als een 'problemen centrum'. Tegelijkertijd wordt door een goede informatievoorziening duidelijk gemaakt dat als mensen zorgen hebben over het welzijn van kinderen of een gezin, dat het belangrijk is deze zorgen niet bij je te houden, maar er op een positieve manier wat mee te doen. Met het CJG zijn er afspraken gemaakt en worden er extra investeringen gedaan, zodat er snel en deskundig op deze zorgen kan worden ingespeeld, om te voorkomen dat problemen uit de hand gaan lopen. Want dat wil niemand. De andere functies van het CJG zijn ervoor bedoeld dit waar te maken.

Signalering (monitoring en informeren)

Signaleren betekent tijdig bemerken dat het met een kind of met ouders (even) niet goed gaat. Ouders of kinderen kunnen dit zelf signaleren, maar ook mensen rond een gezin kunnen dit opmerken, zoals burens, vrienden, de trainer van de sportclub, etc. Soms lossen problemen vanzelf weer op, soms is het goed om ze te bespreken met een professional. Ook professionals kunnen zorgen hebben over het welzijn en ontwikkeling van kinderen en gezinnen. De voorzieningen van het CJG moeten zo laagdrempelig zijn dat mensen hun hart laten spreken en deze signalen inderdaad inbrengen. Niet vanuit bemoeizucht of met een wijzende vinger, maar vanuit betrokkenheid.

Het CJG moet er aan bijdragen dat deze signalen gemakkelijk op de juiste plek terecht komen, dat er iets mee gedaan wordt en dat er terugkoppeling plaats vindt naar de signaleerder. Verder dient het CJG bij te dragen aan het verhogen van het signaleringsvermogen en de signaleringsbereidheid van mensen. Alle partijen die deelnemen aan het CJG zijn er op gericht om problemen te voorkomen (preventie) of in een vroegtijdig stadium te signaleren. Zij hebben onderling duidelijke afspraken gemaakt zodat er op tijd een goed hulpaanbod wordt gedaan.

Signalen kunnen op meerdere manieren worden ingebracht:

Binnen lopen

Gezinnen zelf, betrokkenen uit hun omgeving, of professionals kunnen met hun signalen terecht op de vindplaatsen of het CJG-inlooppunt.

Bellen

Ook kunnen zij contact zoeken met het CJG via het CJG-telefoonnummer.

Inbrengen in een bestaand coördinatieoverleg (bv. een ZAT)

Bovendien zijn er diverse overlegvormen waar professionals elkaar treffen en hun zorgen of signalen samen kunnen bespreken en afspraken kunnen maken over te ondernemen activiteiten.

Het CJG bouwt dan ook voort op de bestaande coördinatievoorzieningen, zoals de Zorgadviesteams op de scholen en het Team voor Integrale Vroeghulp (IVO), dat wordt uitgebreid tot een zorgadviesoverleg 0-4. Raster en Carinova werken samen in VVE's (Voor- en Vroegschoolse Educatie) in alle peuterspeelzalen. Er is daar een standaardoverleg tussen PSZ-leidsters en wijkverpleegkundigen van Carinova over zorgkinderen en er zijn inloopsprekuren.

In het kader van het CJG worden deze bestaande voorzieningen aangevuld, omdat er enkele hiaten zijn (m.n. bij de oudere jeugd). In dat kader is er nu bij het ROC een pilot om ook daar een ZAT te starten. Voor het Deventer CJG-concept is het een randvoorwaarde dat ZATs voldoen aan het basismodel van het Nederlands Jeugd Instituut (NJI). Deels wordt er ook kritisch gekeken naar de efficiency en toegevoegde waarde van andere bestaande afstemmingsvormen.

Registratie in verwijsindex VIS2

In de verwijsindex registreren professionals hun eigen contactgegevens en de NAW gegevens wanneer ze zorgen hebben over een kind en/of een gezin. Het gaat om DAT-informatie, niet om WAT-informatie. Wanneer twee of meer professionals zo'n signaal hebben ingebracht is er een automatische melding en ontstaat er een 'match'.

De verwijsindex (in het systeem VIS2) heeft een duidelijke toegevoegde waarde voor die instellingen die niet participeren in een Zorgadviesteam (zij hebben immers geen gremium waar zij hun zorgsignalen kunnen inbrengen) en voor de schakeling tussen instellingen van verschillende ketens. De verwijsindex wordt inhoudelijk beheerd door de procesmanager. Een privacyreglement, een autorisatie- en beveiligingsplan en een gedragscode zorgen voor bescherming van de persoonsgegevens en privacy van mensen die in de index worden opgenomen. Ouders worden altijd ingelicht over de vermelding in de verwijsindex.

Voor de invoering van de verwijsindex wordt een apart plan gemaakt, waarbij implementatie plaatsvindt in de loop van het najaar.

Licht pedagogische hulp

Om goed te kunnen inspelen op de hulpvraag van mensen kunnen verschillende vormen van (licht) pedagogische en ambulante hulp (inclusief gezinscoaches) worden ingezet. Deze hulpverlening betreft zoveel mogelijk evidence of practice based programma's. De vraag van de cliënt staat bij de hulpverlening centraal.

Licht ambulante hulpverlening wordt ingezet als een jeugdige en/of ouder(s)/verzorger(s) de vraag of behoefte daaraan signaleert; bijvoorbeeld als de opvoeding en ontwikkeling van het kind in het geding is.

Door het uitvoeren van de aanbod- en vraaganalyse zal er meer zicht ontstaan op de aard en omvang van de hulpvraag. Het is belangrijk dat een passend productenaanbod hierop aansluit. Dit zal de komende tijd de (door-)ontwikkeling van (nieuwe) producten vragen.

Uitgangspunt is:

- dat lichte ambulante hulp snel en makkelijk toegankelijk is;
- zorg- en dienstverlening zoveel als mogelijk binnen de leefwereld van jongeren en/of ouders (gezin, school) wordt aangeboden;
- dat rekening wordt gehouden met de diversiteit van de bevolking en moeilijk te bereiken groepen.

Toeleiding naar hulp

Wanneer signalen worden ingebracht en een vorm van (licht) pedagogische of ambulante hulp lijkt niet toereikend, moeten deze signalen vervolgens nader worden gescreend en beoordeeld, waarna eventueel toeleiding naar een vorm van hulp kan plaatsvinden.

Screening en beoordeling

Screening betekent op basis van een signaal (of meerdere signalen) meer informatie verzamelen over het kind/gezin bij ouders en instellingen. Beoordeling wil zeggen dat

inhoudelijke deskundigheid wordt ingezet om te bepalen wat de oorzaken en mogelijke oplossingen van problemen zijn en welke acties nodig zijn om te oplossing(en) te kunnen realiseren.

Toeleiding

Als duidelijk is wat het probleem is en welke hulp nodig is, vindt toeleiding naar hulp plaats. BJZO biedt dan haar service, denkt mee en vormt zonnodig de schakel naar hulp op indicatie en eventueel naar een vorm van bescherming. Bureau Jeugdzorg wijst vaste contactpersonen vanuit de Toegang Deventer toe aan het CJG, om de ketenaanpak te waarborgen (zoals dat ook gebeurt in de aanpak Huiselijk Geweld). Wanneer er een afstemmingsoverleg wordt gehouden tussen ouders en bij een gezin betrokken professionals, kan ook BJZO deelnemen.

De samenwerking met BJZO is dan ook mede gericht op het verkennen van de grenzen tussen de vrij toegankelijke hulp en de hulp op indicatie, tussen het werken in vrijwillig kader en de toepassing van drang en dwang. Aanvullend kan de deskundigheid van MEE, jeugd GGZ en verslavingszorg een belangrijke bijdrage bieden.

Eigen Kracht Conferentie

Een Eigen Kracht-conferentie geeft mensen de mogelijkheid om zelf, samen met familie, vrienden en andere bekenden, een plan te maken voor een oplossing of voor hulp. De kracht voor de oplossing komt vanuit de familie en alle belangrijke mensen daaromheen. Gemaakte plannen zijn leidend voor de hulpverlening. Deze conferenties kunnen vanuit het CJG worden ingezet.

(Integrale) indicatiestelling

Op het moment dat een kind en ouders een beroep doen op verschillende vormen van zorg is afstemming van indicatiestellingen gewenst. Integrale indicatiestelling voor (jeugd)zorg en onderwijs staat daarom ook voor het CJG Deventer hoog op de agenda. De praktijkervaringen met het landelijk opgestelde kader integraal indiceren van de ministeries van VWS, OCW en de provincies en de integrale indicaties voor speciaal onderwijs (cluster III en IV), jeugdzorg en AWBZ-zorg vormen belangrijke input bij de verdere uitwerking.

De geïndiceerde jeugdzorg wordt gerealiseerd door jeugdzorgaanbieders. Met de wettelijke taak van BJZO tot indicatiestelling voor geïndiceerde jeugdzorg als uitgangspunt is in Deventer de indicatiestelling in de BackOffice van het CJG vormgegeven. Hierbij is een belangrijke taak weggelegd voor de contactpersoon vanuit de Toegang Deventer. Deze bereidt indicatiestelling zodanig voor, dat BJZO zich kan beperken tot een toetsende rol. Het CJG is geen extra schakel in de toeleiding naar de geïndiceerde zorg. De route van rechtstreeks aanmelden bij BJZO blijft gewoon gehandhaafd.

Coördinatie van zorg – nazorg en opschaling

Eén gezin, één plan, één dossier betekent dat de zorg die aan een gezin wordt aangeboden op elkaar is afgestemd. Er wordt afgesproken wie van de betrokken professionals in een casus de regie voert. Dit noemen we zorgcoördinatie.

Zorgcoördinatie-beslissingen worden op meerdere niveaus genomen. Zo wordt in een (bilateraal) overleg tussen professionals n.a.v. een match in de verwijzindex (of wanneer deze mensen elkaar weten te vinden), beslissingen genomen over wie het voortouw neemt in een situatie. Maar ook in afstemmingsvormen als het ZAT worden zorgcoördinatie-beslissingen genomen.

Casusregisseur

Met name bij de meer ingewikkelde problematiek, waar meerdere instellingen hulp bieden aan of betrokken zijn bij een gezin, is het meestal nodig om een centraal aanspreekpunt voor de jeugdige/het gezin en de betrokken professionals te benoemen. Dit noemen we de casusregisseur. De casusregie kan 'spontaan' worden afgesproken, of de regisseur kan worden aangewezen door de procesmanager. De casusregisseur heeft de verantwoordelijkheid altijd systeemgericht aan te pakken (dus met aandacht voor alle gezinsleden en alle leefgebieden). Wanneer de

ontwikkeling van een kind onaanvaardbaar wordt bedreigd of wanneer de noodzakelijke zorg niet kan worden geleverd, kan ook zonder toestemming van ouders casusregie worden gevoerd. Uitgangspunt is en blijft echter dat altijd de toestemming van ouders wordt gevraagd en samen met ouders een plan wordt gemaakt.

De casusregisseur is degene die de beste oplossing voor het probleem kan bieden en/of de beste ingang in het gezin heeft. BJZO levert een casusregisseur op het moment dat er geïndiceerde zorg nodig is/likt te zijn en/of bij kinderschermingszaken (voogdij en ondertoezichtstelling)?

Verwijsindex en casusregie

Wanneer er een zogenaamde match is in de verwijsindex (twee of meer instellingen hebben hun betrokkenheid gemeld bij een cliënt) worden de volgende stelregels gehanteerd om uit te maken wie het casusregisseurschap op zich neemt:

- wanneer bij een match BJZO betrokken is, doet BJZO de casusregie;
- wanneer BJZO niet, maar het AMW/SGMW wel betrokken is, doet het AMW/SGMW de casusregie;
- wanneer noch BJZO, noch AMW betrokken zijn, maken de partijen samen een afspraak over wie de casusregie op zich neemt.

Instellingen zijn overigens vrij om in onderlinge afstemming van de stelregel af te wijken (onder voorwaarde dat inderdaad een casusregisseur actief wordt).

Afstemmingsoverleg over een casus

Als onderdeel van de route naar een plan van aanpak en de bepaling welke inzet van hulp noodzakelijk is, kan een afstemmingsoverleg worden belegd met de direct betrokken professionals in een casus. Dit gebeurt onder leiding van de casusregisseur of eventueel onder leiding van de procesmanager. Uitgangspunt is om dit altijd in aanwezigheid van ouders te doen.

Plan van aanpak

In een plan van aanpak wordt weergegeven welke problemen er spelen op de verschillende leefgebieden. Er worden doelen geformuleerd en acties benoemd, waarvoor concreet mensen (gezinsleden, professionals) verantwoordelijk worden gemaakt.

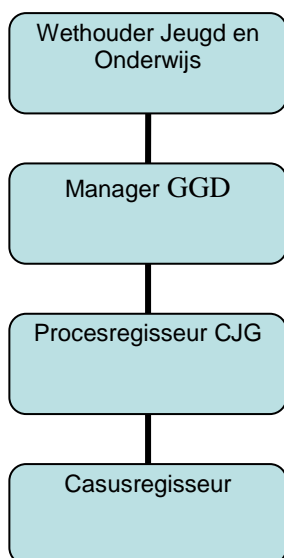
Procesregisseur

De procesregisseur kan worden geconsulteerd m.b.t. coördinatiebeslissingen. Meer complexe situaties kunnen (let op: hier staat niet 'moeten!') bij hem/haar worden aangemeld door een of meerdere CJG-partners, waarna de procesregisseur casusregie regelt. De voortgang van casusregie (ook de zgn. 'matches' uit de verwijsindex) wordt door hem/haar bewaakt. De procesregisseur is bevoegd namens alle aan het CJG deelnemende partners knopen door te hakken (doorzettingsmacht) en eventueel via de manager GGD op te schalen naar de wethouder Jeugd en Onderwijs. Tevens zorgt de procesregisseur voor beleidsmonitoring. Gegevens hieruit rapporteert hij/zij aan de manager CJG.

Opschalen/doorzettingsmacht

Er zijn cases/situaties waarbij de aangestelde casusregisseur niet of heel moeilijk tot resultaten kan komen. Dat is b.v. het geval bij wachtlijsten, niet beschikbaar zijn van een gewenste dienst, zorgmijden door het gezin waardoor op basis van vrijwilligheid niet gewerkt kan worden, professionals die het onderling niet eens kunnen worden over een plan, etc. In dat geval kan worden 'opgeschaald' naar de procesmanager. Uiteindelijk is de doorzettingsmacht belegd bij de wethouder Jeugd en Onderwijs. Convenantspartijen spreken met elkaar af dat in dit soort situaties het oordeel van de wethouder van doorslaggevende betekenis is.

In schema ziet de opschalingsroute er als volgt uit:



Informatiecoördinatie

Daarnaast dienen informatie, gemaakte afspraken, resultaten van overleg, tussentijdse evaluatieresultaten en afronding van trajecten te worden geregistreerd. Dit wordt informatiecoördinatie genoemd. Dit is de verantwoordelijkheid van de procesmanager, die daarbij geassisteerd wordt door een administratief ondersteuner. Voorkomen moet worden dat er extra dossiers ontstaan, naast de dossiers die al door de instellingen afzonderlijk worden bijgehouden. De registratie van de procesmanager betreft dan ook uitsluitend procesinformatie (genomen coördinatiebeslissingen).

Partners van het CJG

Het Centrum voor Jeugd en Gezin is in Deventer een netwerkorganisatie, gedragen door een flink aantal instellingen. Binnen dit netwerk zijn een aantal kernpartners die met elkaar de functies van de uitvoeringsorganisatie voor hun rekening nemen. De regiefunctie en management van het CJG liggen bij de gemeente, terwijl GGD Gelre-IJssel en Carinova in opdracht van de gemeente uitvoering geven aan een aantal functies. Tussen gemeente en GGD resp. Carinova worden afzonderlijke uitvoeringsovereenkomsten afgesloten.

Regie gemeente

De gemeente voert de regie. Zij brengt instellingen en voorzieningen bijeen, faciliteert en stuurt aan met als doel een samenhangend CJG. De manager CJG (zie uitvoeringsorganisatie) is in gemeentelijke dienst.

De bestuurlijke verantwoordelijkheid is belegd bij de wethouder Jeugd. Hij stimuleert de instellingen tot samenwerking en onder zijn regieverantwoordelijkheid wordt een samenwerkingsovereenkomst tussen partnerinstellingen van het CJG tot stand gebracht. De wethouder kan in voorkomende gevallen gebruik maken van zijn doorzettingsmacht en eisen dat instellingen zorg verlenen. Deze doorzettingsmacht wordt in de samenwerkingsovereenkomst vastgelegd.

Kernpartners GGD Gelre-IJssel en Carinova

GGD-Gelre-IJssel en Carinova leveren personeel voor de CJG uitvoeringsorganisatie: de procesmanager, de eindredacteur, de bemensing van de CJG inlooppunten op Keizerslanden, Rivierenwijk en de Vijfhoek en de telefonische/virtuele dienstverlening.

Tevens zijn deze instellingen verantwoordelijk voor de jeugdgezondheidszorg in de stad en daarmee voor een spilfunctie in het CJG netwerk.

Jeugdgezondheidszorg Carinova en GGD

De JGZ vervult een spilfunctie in de gehele jeugdketen omdat de JGZ:

- een zeer hoog bereik heeft;
- ingeburgerd is;
- een lange traditie heeft;
- een lage drempel heeft;
- een schakel met andere medici, onderwijs en jeugdzorg vormt.

De JGZ ziet alle kinderen en is daardoor een belangrijke schakel in de zorgketen en dus het CJG. Op alle vijf gemeentelijke functies vervult de JGZ een rol. De jeugdgezondheidszorg heeft tot taak alle kinderen van 0-19 te monitoren en risico's te signaleren en een inschatting te maken van zorgbehoeften, door middel van periodiek gezondheidsonderzoek. Hiervoor geldt een wettelijk vastgelegd contactmomenten schema. Tot de kerntaak van de JGZ behoort ook het bieden van opvoedingsondersteuning. Op dit gebied heeft de JGZ een belangrijke inbreng in het CJG.

Algemeen maatschappelijk werk (AMW) Carinova

Het AMW is een eerstelijns voorziening die drempelloos toegankelijk is voor alle burgers uit de gemeente met vragen om informatie, advies en ondersteuning bij vraagstukken rond opvoeding, relaties en financiële problematiek. Het AMW biedt naast informatie en advies vrij toegankelijke hulp voor diverse vragen. In het bijzonder het laagdrempelige karakter en de plaats en positie binnen de lokale samenleving maken aansluiting van het AMW op het CJG vanzelfsprekend.

Partners van het CJG

Het CJG voorziet op het brede terrein van opgroeien en meedoen (in ieder geval) in de functies: signaleren, informeren, adviseren, toeleiden en coördineren. Daarnaast biedt het CJG bij problemen ook snel hulp en zorgt – indien nodig en wenselijk – voor een integrale, effectieve aanpak van problemen van gezin/kind en de coördinatie hiervan. Hiervoor is samenwerking nodig met algemene basisvoorzieningen, de eerstelijnszorg (huisarts, consultatiebureau), met scholen, kinderopvang en peuterspeelzalen, met politie, met de sociale dienst, jeugd- en jongerenwerk, de schuldhulpverlening en met BJZO. Indien specialistische hulp nodig is, is een indicatie voor geïndiceerde jeugdzorg of AWBZ-zorg (geestelijke gezondheidszorg, licht verstandelijk gehandicapten) nodig. Door samenwerking met BJZO kan snelle toeleiding plaats vinden. De schoolnetwerken (de vingers en tenen van het systeem) zijn vanzelfsprekend partner van het CJG. Op deze manier is het mogelijk eerder risicovolle opgroei- en opvoedsituaties op het spoor te komen en sneller hulp te starten.

Twee keer per jaar wordt er een managementoverleg belegd met de partners van het CJG.

Thuisbegeleiding Carinova (GV)

De thuisbegeleiding van Carinova behelst begeleiding bij het organiseren van het huishouden, opvoeding van kinderen, het omgaan met geld, psychiatrische of psychosociale problematiek, niet aangeboren hersenafwijkingen, borderline, etc. Ook deze dienst kan worden ingezet door het CJG.

Kraamzorg

Kraamzorg is een unieke vorm van zorgverlening. In de eerste opwindende en hectische dagen na de bevalling is de kraamverzorgende van onschatbare waarde in het gezin. De kraamzorg wordt verzorgd door professionals die garanderen dat moeder en kind de zorg krijgen die ze nodig hebben. De kraamzorg houdt in die eerste dagen ook scherp in de gaten of zich geen problemen dreigen voor te doen in het gezin. Zij ligt daarmee aan de basis van een goede start voor het jonge leven. De kraamverzorgende kan daarmee een rol spelen bij vroegsignalering van problemen.

Verloskundigen

Voor, tijdens en na de geboorte zijn verloskundigen regelmatig en intensief in contact met ouders. Zij horen en zien veel en zijn dan ook een belangrijke partner van het CJG.

Welzijn

Raster Groep biedt in de Deventer samenleving een breed pakket aan dienstverlening voor peuters, kleuters, jongeren en ouders. Zo wordt aan ouders met peuters, kleuters en kinderen in de basisschoolleeftijd opvoedingsondersteuning aangeboden in cursorische programma's tijdens bijvoorbeeld inloopochtenden of middagen. Aan kinderen en oudere jeugd biedt het jongerenwerk een breed pakket aan activiteiten waarbij jongerenwerkers in groeiende mate ondersteuning bieden bij problemen tijdens het opgroeien. Waar sprake is van jongeren met meervoudige problematiek komen op dit moment Stichting De Kij en het samenwerkingsverband Coach in beeld. Al deze activiteiten sluiten naadloos aan op doelgroep en doelstelling van het CJG.

Onderwijs

Jeugdigen brengen een zeer groot deel van hun tijd door binnen het onderwijs. Juist daarom ook is het onderwijs (als vindplaats voor jeugd van 4 tot 23 jaar) een belangrijke partner van het CJG. Als het gaat om signalering, maar ook waar het gaat om de afstemming van de zorgplicht en de benodigde aanvullende/specialistische zorg, in de toeleidingstrajecten (harmonisatie indicatiestelling) en in gemeenschappelijke zorgprogramma's en speciale arrangementen. Een sluitende en passende keten vraagt om denken en doen, waarbij de zorg wordt 'verhuisd' naar het systeem en de omgeving van de jeugdige (gezin, onderwijs, vrije tijd). Hieruit vloeit voort dat:

- Het onderwijs nadrukkelijk wordt betrokken bij de ontwikkeling van het CJG;
- Zorg zich in en om de school manifesteert;
- Het CJG en de ZAT's voor indicatiestelling ten behoeve van jeugdzorg/WSNS/CVI-REC gebruik maken van hetzelfde instrumentarium. Dit wordt, in het kader van de ontwikkeling van integrale indicatiestelling, landelijk ook geschikt gemaakt voor Jeugd-GGZ en LVG routes. Dit alles wordt afgestemd met het gemeentelijke zorgloket (Wmo).

MEE

MEE verzorgt voor een de groep van mensen met een verstandelijke of geestelijke beperking preventie, vroegtijdige opsporing en begeleiding (integrale vroeghulp), vraagverduidelijking, diagnostiek en trajectbegeleiding, opvoedingsondersteuning, toeleiding naar passend onderwijs en arbeid. Juist omdat de doelgroep van MEE een grote overlap vertoont met die van het CJG is partnerschap van het CJG vanzelfsprekend.

Bureau Jeugdzorg

BJZ is de toegang tot de geïndiceerde zorg en heeft een rol in de BackOffice van het CJG. Het CJG moet geen extra schakel worden in de route naar BJZ. Bureau Jeugdzorg wijst vaste contactpersonen vanuit de Toegang Deventer toe aan het CJG, om de ketenaanpak te waarborgen. De rechtstreekse route naar BJZ blijft bestaan. Daarnaast zijn voor BJZ-taken weggelegd op het terrein van deskundigheidsbevordering bij de partners in het CJG.

Politie en justitie

De politie is sterk geworteld in de wijken en buurten en speelt vaak een belangrijke rol in het toeleiden van mensen naar hulp. In sommige situaties komt bovendien de zorg zonder drang of dwang niet verder. Om de koppeling tussen zorg- en justitiële ketens (de inbreng van casuïstiek vanuit zorg bij justitie en omgekeerd) optimaal te garanderen, verdient het de voorkeur dat politie en justitie zich verbinden aan de CJG werkprocessen en de interventie vanuit CJG-rollen accepteren. Dit gebeurt in de BackOffice van het CJG. Hierbij wordt aansluiting gezocht bij het te ontwikkelen Veiligheidshuis.

Overige

Het CJG richt zich op het steun bieden aan alle kinderen en gezinnen. En richt zich dus ook op kinderen en huishoudens met achterstandskenmerken, zoals: onvoldoende sociale vaardigheden, het ontbreken van ondersteunende familiebanden, financiële problematiek en verslavingsproblematiek. Om die reden wordt voor de aanpak van casuïstiek (in de BackOffice) samenwerking gezocht met:

- Gemeentelijke diensten, zoals Werk & Inkomen;
- Schuldhulpverlening bij zowel ouder als jongere;
- Verslavingszorg.

Ook met aanbieders van (jeugd)zorg en/of vindplaatsen van jeugd zullen sluitende afspraken gemaakt moeten worden over consultatie, informatiedeling en verwijzingen.

Plaats CJG in de stedelijke zorgstructuur

De gemeentelijke zorgstructuur en de gevolgen van de komst van het CJG

Het CJG maakt deel uit van het grotere geheel van ontwikkelingen en afstemmingsvormen in de stad. Er zijn diverse projecten en organisatieveranderingen, waarbinnen oplossingen worden bedacht voor casusregie, casusoverleg, procesmanagement, opschaling en doorzettingsmacht. Voorbeelden hiervan zijn de aanpak multiproblematiek (met b.v. het sociale team Rivierenwijk), het Veiligheidshuis, OGGZ bemoeizorg, de aanpak huiselijk geweld, het Coach project, de aanpak overlast, etc.

Randvoorwaarde voor het goed functioneren van het CJG is een eenduidige stedelijke zorgstructuur, waarin alle ontwikkelingen (en dus ook het CJG) kunnen worden 'gehangen' en waarin geen voorzieningen zijn die strijdig zijn met of andere uitgangspunten hanteren dan het CJG. In de stedelijke zorgstructuur wordt zichtbaar welke voorzieningen er zijn in de stad voor signalering, opschaling, procesmanagement en doorzettingsmacht.

Het is ook belangrijk om overal in de stad dezelfde criteria te hanteren (en de toepassing ervan te bewaken) t.a.v. het garanderen van privacy, protocollen voor informatieuitwisseling, etc.

De gemeente Deventer is van plan te onderzoeken hoe de gemeentelijke zorgstructuur kan worden vormgegeven. Daarmee kunnen stedelijk voorzieningen worden getroffen voor bijvoorbeeld het procesmanagement. Ook het onderzoeken van alle huidige afstemmingsvormen in de stad (vormen van casus- en afstemmingsoverleg, bestaande project- en stuurgroepen, etc.) en saneren/aanvullen ervan hoort tot de voornemens van de gemeente.

Het CJG anticipeert op deze ontwikkeling. Om die reden is door de Stuurgroep CJG besloten om met name de voorziening voor procesmanagement tijdelijk voor 1 jaar speciaal voor het CJG te treffen, waarna deze functie in de stedelijke zorgstructuur zou kunnen worden ondergebracht. Ook het saneren/aanvullen van bestaande afstemmingsvormen wordt in het kader van het grotere geheel van de stedelijke zorgstructuur ter hand genomen. Om die reden zijn in dit inrichtingsplan nog geen voorstellen gedaan voor aanpassing van de afstemmingsvormen, deze blijven dus in de huidige vorm voorlopig bestaan.

Een overzicht van huidige afstemmingsvormen en netwerken is als bijlage bij dit inrichtingsplan opgenomen.

In een piramide wordt het verband zichtbaar gemaakt tussen het CJG en andere ontwikkelingen in de stad (zie bijlage).

Organisatie van het CJG

Uitvoeringsorganisatie CJG

Zoals gezegd zijn er drie instellingen die concreet zorgen voor bemensing van de uitvoeringsorganisatie: gemeente, GGD Gelre-IJssel en Carinova. Hierbij heeft de gemeente de regie en levert de manager CJG. Medewerkers van GGD en Carinova maken deel uit van de uitvoeringsorganisatie, maar blijven in dienst bij deze instellingen. Functioneel en inhoudelijk krijgen ze uiteraard wel te maken met de sturing en ondersteuning van de manager CJG. Dat wordt op die manier afgesproken in het kader van contractmanagement tussen de gemeente en GGD resp. Carinova.

Samenwerkingsovereenkomst

Een breed scala aan partnerinstellingen wordt uitgenodigd om de samenwerkingsovereenkomst voor het CJG te ondertekenen. Het gaat hierbij om partijen die diensten leveren m.b.t. de kernfunctie van het CJG (informatie en advies, opvoedings-en opgroei-ondersteuning), maar ook om partijen die te maken kunnen krijgen met de zorgcoördinatie-interventies vanuit het CJG en een rol kunnen spelen in het signaleren/toeleiden van vragen om ondersteuning en/of zorgelijke situaties. De ondertekening van een Convenant, waarin de essentie van het inrichtingsplan is verwoord (inclusief de voorzieningen voor opschaling en doorzettingsmacht waaraan de instellingen zich conformeren), kan op een natuurlijke manier bij de opening van de inlooppunten worden gepland.

De samenwerkingsovereenkomst is als bijlage bijgevoegd.

Stuurgroep CJG

De Stuurgroep CJG is momenteel samengesteld uit vertegenwoordigers op managementniveau van gemeente, GGD Gelre-IJssel, Carinova, Bureau Jeugdzorg en het onderwijs. Voor de fase van de implementatie van het inrichtingsplan wordt de Stuurgroep uitgebreid met een aantal partijen. Dit om het draagvlak van de CJG-ontwikkeling te verbreden en de sturing op de implementatie binnen de betreffende instellingen te verstevigen.

De Stuurgroep CJG heeft de volgende functies:

- het onderhouden en bijstellen van het strategische beleidskader, zoals verwoord in het inrichtingsplan;
- toetsen of de uitvoering van het inrichtingsplan een bijdrage levert aan de geformuleerde doelen;
- gevraagd en ongevraagd adviseren van college van B&W en gemeenteraad met betrekking tot de verdere ontwikkeling van het CJG;
- gemeentelijk beleid en besluiten van de Stuurgroep vertalen binnen de sector of instelling die wordt vertegenwoordigd;

Rollen en functies CJG

Binnen het CJG wordt invulling gegeven aan een aantal verschillende rollen en functies:

Procesregie

De procesregisseur CJG kan worden geconsulteerd m.b.t. coördinatiebeslissingen. Meer complexe situaties kunnen (let op: hier staat niet 'moeten'!) bij hem/haar worden aangemeld door een of meerdere CJG-partners, waarna de procesmanager casusregie regelt. De voortgang van casusregie (ook de zgn. 'matches' uit de verwijsindex) wordt door de procesregisseur bewaakt. Hij/zij is bevoegd namens alle aan het CJG deelnemende partners knopen door te hakken (doorzettingsmacht) en eventueel (via de manager GGD) op te schalen naar de wethouder Jeugd en Onderwijs. Tevens zorgt de procesmanager voor beleidsmonitoring.

In bijlage (---) is een functieomschrijving opgenomen.

De procesregisseur komt voor de periode van 1 jaar in dienst van de GGD Gelre-IJssel.

Management CJG

Het CJG Deventer kenmerkt zich door een brede aanwezigheid, door afstemming in de BackOffice, door commitment van instellingen aan de producten en niet te vergeten een permanente publiekscampagne. Er zal blijvend heel veel energie in ontwikkeling moeten worden geïnvesteerd. Dat is het terrein van het management van het CJG. Het behelst productontwikkeling voor het CJG, organiseren en aanvullen/saneren van het dienstenaanbod, bevorderen van de samenwerking, netwerkvorming, aansturing van de CJG-uitvoeringsorganisatie, deskundigheidsbevordering, uitrol van het CJG over de hele stad, invoering van de verwijsindex, etc.

De manager CJG is in dienst van de gemeente Deventer. De manager heeft nadrukkelijk geen hiërarchische verantwoordelijkheid naar professionals die diensten leveren (b.v. opvoedondersteuning) vanuit het CJG. 'Reguliere' managers van instellingen blijven verantwoordelijk voor die inzet.

Medewerkers CJG inlooppunten/telefonisch/E-hulp

Een medewerker CJG in het inlooppunt is een generalist van Carinova die over een breed spectrum kan doorvragen en diensten kan verlenen. Relatief eenvoudige vragen kan hij/zij zelf afhandelen. Voor zwaardere problematieken wordt de juiste specialist ingeschakeld.

Carinova heeft een orthopedagoog in dienst die een belangrijke vraagbaak is in de BackOffice, ook voor de medewerkers CJG.

In bijlage (---) is een functieomschrijving opgenomen.

Administratieve ondersteuning

Procesmanagement en management/ontwikkelwerk wordt ontlast met administratieve ondersteuning.

Eindredacteur vCJG (geschat 1 dag per week)

De eindredacteur wordt aangesteld binnen de GGD. De taken van de eindredacteur vCJG (voor ouders en professionals) zijn:

- opstellen en onderhouden van lokaal nieuws en agenda in de vCJG-website
- overzicht cursus/activiteitsaanbod periodiek actualiseren en in de vCJG-website onderhouden
- vragen/stellingen voor de poll verzorgen
- nieuwsbrief opstellen
- voorzitten van de redactieraad

Na verloop van tijd wordt bekeken of de GGD blijvend de eindredacteur levert.

Redactieraad publiekscampagne en websites (kernpartners leveren vanuit basisuren)

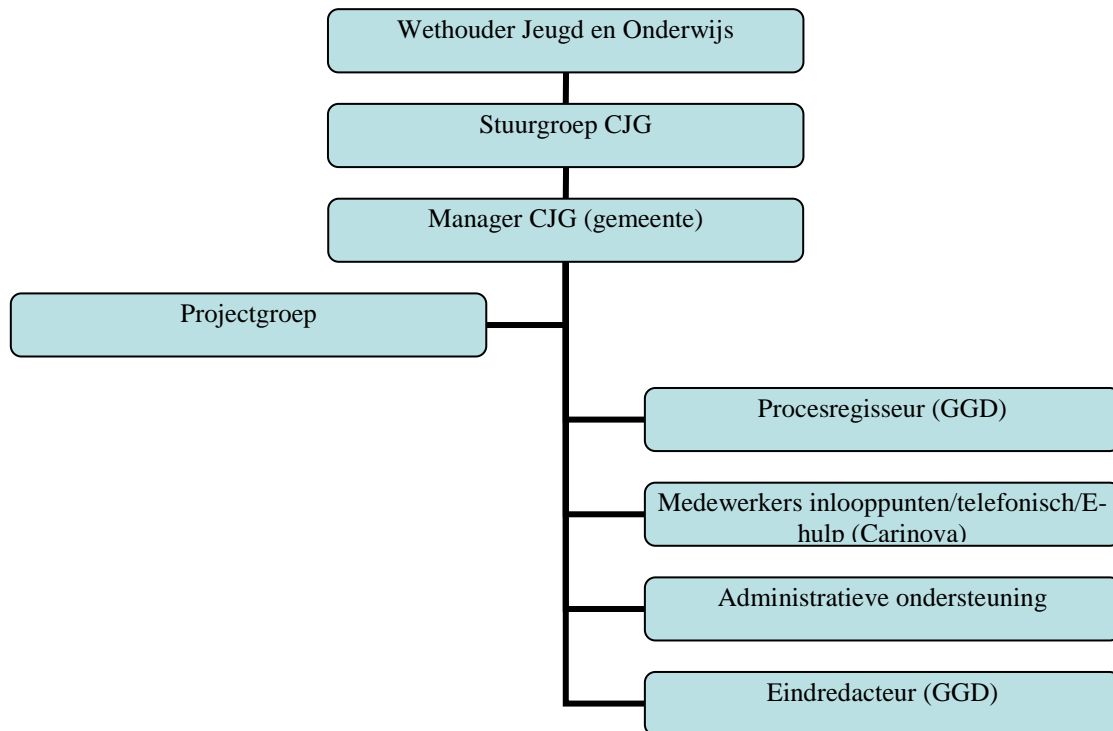
Er wordt een redactieraad gevormd met vertegenwoordigers van verschillende instellingen. Deze raad zorgt voor:

- bewaken van de kwaliteit en de actualiteit van het vCJG
- leveren actuele informatie
- onderhouden (voornamelijk via de eindredacteur) contacten met voor het vCJG relevante organisaties en stimuleren hen eveneens actuele informatie aan te leveren

E-hulp

De online-diensten van het vCJG moeten via een optimale bereikbaarheid georganiseerd worden, waarin snelheid gegarandeerd kan worden. E-consult (beantwoording van opgroei- en opvoedvragen) wordt afgehandeld door een pedagogisch geschoolde medewerker van Carinova. Om een snelle beantwoording van vragen te kunnen garanderen kan worden doorgeschakeld naar een BackOffice-organisatie.

Organisatie in schema



Het CJG inlooppunt Vijfhoek

Van de voorgenomen inlooppunten van het CJG Deventer is de Vijfhoek het laatst in beeld gekomen als locatie. Inmiddels is duidelijk dat de Vijfhoek een uitstekende en gewenste locatie is om te beginnen met een inlooppunt. Het is een grote wijk met veel jonge gezinnen en het gemiddelde welstandspeil van de bewoners is relatief hoog. Wanneer juist in deze wijk een laagdrempelige voorziening komt, waarin ouders en jongeren gestimuleerd wordt tot het informatie opdoen en vragen stellen over opvoeden en opgroeien, krijgt het CJG vanaf het begin een positief imago. Het CJG zal dan niet gezien worden als 'problemen centrum' gevestigd in louter 'probleebuurtten', los van de vraag of deze kwalificaties terecht op wijken als de Rivierenwijk en Keizerslanden worden geplakt. Het CJG inlooppunt Vijfhoek wordt gevestigd in het nieuwe gezondheidscentrum Spikvoorde. In dit gezondheidscentrum is onder meer het consultatiebureau gevestigd. Mogelijk kan ook een servicepunt voor een wijkwinkel hier worden toegevoegd, maar dit moet nog nader worden onderzocht. Op termijn zal het inlooppunt wellicht een plek gaan krijgen in een wijkvoorzieningscentrum.

Het CJG inlooppunt Keizerslanden

In Keizerslanden wordt het inlooppunt gevestigd in de reeds aanwezige wijkwinkel (in de vorm van het houden van CJG-sprekuren), die binnenkort gaat verhuizen naar de nieuw op te leveren Graaf Florishof. In de Graaf Florishof komen ook andere voorzieningen, die waarschijnlijk de nodige aanloop gaan genereren, zoals gezegd de wijkwinkel, het opbouwwerk van Raster, een informatiecentrum van Ieder1, een buurtrestaurant, een

voorziening van de JP vd Bentstichting, etc. Op termijn is voor het CJG een plek voorzien in het nieuw te bouwen wijkvoorzieningencentrum.

Het CJG inlooppunt Rivierenwijk

In de Rivierenwijk wordt aangesloten bij het te starten tijdelijk bewonersloket in De Bron, ook weer vooruitlopend op de definitieve vestiging in het ook daar te bouwen wijkvoorzieningencentrum. In De Bron zijn tevens het consultatiebureau, een peuterspeelzaal, het algemeen maatschappelijk werk en een buurtmuseum gevestigd. In het kader van het tijdelijk bewonersloket is het de bedoeling dat meer instellingen in dit gebouw spreekuren gaan houden.

Registratie/ICT

Digitaal dossier JGZ

Vanuit het basistakenpakket Jeugdgezondheidszorg en als houder van het Digitaal Dossier Jeugdgezondheidszorg zorgt de JGZ er voor dat van alle kinderen van 0-19 jaar informatie bekend is, dat individuele ontwikkeling wordt gemonitord en dat ook de informatie vanuit coördinatie van zorg –aanvang, opschaling, afschaling- wordt vastgelegd. Indien een casemanager is aangesteld anders dan de JGZ, informeert deze de JGZ als houder van het digitaal dossier over de voortgang van de casus, zodat dit in het digitaal dossier kan worden geregistreerd.

Beschrijving werkproces

De verschillende werkstromen in het kader van het CJG zijn samengevat in een beschrijving van het werkproces. Zie hiervoor de bijlage (volgt).

Communicatieplan

Zie de bijlage

Financiering

Zie de begroting.

Doelen van het CJG, monitoring en evaluatie

De doelstellingen van het CJG worden nog nader geoperationaliseerd en gekwantificeerd. In het kader van de vraaganalyse worden indicatoren ontwikkeld voor de problematiek waarop het CJG een antwoord moet bieden (meting op effect- of outcome-niveau). Ook de productie in het kader van het CJG (op de vindplaatsen, de inlooppunten, telefonisch, virtueel en in de BackOffice) wordt nader geoperationaliseerd en uitgedrukt in indicatoren. Vervolgens wordt aan de Stuurgroep een voorstel voorgelegd m.b.t. deze operationele doelen. In een rapportagecyclus worden vervolgens de voortgang en resultaten zichtbaar gemaakt, waarna er bijstellingen kunnen plaatsvinden m.b.t. de aanpak en inrichting van het Centrum voor Jeugd en Gezin Deventer.